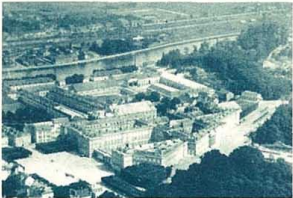




Holländskt landskap



Ostende Plage



landningen på Croydon. Samtidigt ankommer Paris-planet till Le Bourget efter att ha tagit vägen över Belgien och de från världskriget väl kända platserna i norra Frankrike.

Från flygplatserna föras passagerarna sedan i bussar till stadernas centrum.

Vilken härlig resa, utan den vanliga känslan av reströthet, fri från damm, fri från besvär med bärare, tull etc. och som endast varat i 7 timmar i stället för annars 28 timmar till Paris och 34 till London.

Compiègne i Frankrike

### Till Helsingfors på omkring 2 timmar.

Ännu större är tidsvinsten om man reser från Stockholm till Helsingfors med det nya flygplanet för 12 passagerare. Starten från Stockholm är kl. 10.00. Färden går över den vackra skärgården till Söderarm. Ålandshav passerar på 10 minuter, så möter den finska skärgården. Under sommaren mellanlandar flygplanet i Åbo och styr där efter över de glittrande insjöarna till Helsingfors. Hela resan tar endast omkring två timmar — en tidsvinst för de resande av 19 timmar.



Junkers flygplan för 12 passagerare

### Det är ej dyrare att flyga.

Många tro att det är dyrt att flyga. Men jämför kostnaderna med II klass å järnväg och lägg till alla de extra utgifterna vid en järnvägsresa, såsom för sovagn, platsbeställning och bärare samt mat och lektyr under den tid man färdas längre på tåg. Ni skall då finna att priserna pr flyg och II klass å järnväg nästan stå i nivå med varandra. Speciellt om man köper tur- och returbiljett. Flyget ger 10 % rabatt på returbiljetten — man har tidsvinsten praktiskt taget gratis.

### Tidtabell 1/5—1/11 1932.

Tiderna äro de i varje land officiellt gällande. Scandinavian Air Express trafikeras såväl söndag som vardagar

Okt. 2— Okt. 31.	Sept. 1.— Okt. 1.—	Maj 1.— Aug. 31.	Scandinavian Air Express	Maj 1.— Aug. 31.—	Sept. 1.— Okt. 1.—	Okt. 2.— Okt. 31.—
8.30	8.30	8.30	avg. Malmö ank.	19.25	17.30	17.30
8.45	8.45	8.45	ank. Köpenhamn avg.	19.10	17.15	17.15
9.00	9.00	9.00	avg. Köpenhamn ank.	18.55	17.00	17.00
12.20	13.20	13.20	ank. Amsterdam avg.	15.45	13.50	12.50
L U N C H						
13.00	14.00	14.15	avg. Amsterdam ank.	15.00	13.15	12.30
15.30	16.30	16.45	ank. London avg.	12.30	10.15	9.20
13.20	14.20	14.15	avg. Amsterdam ank.	15.10	13.10	12.20
15.55	17.30	16.45	ank. Paris avg.	12.15	9.30	9.15

Okt. 1.— Okt. 31.—	Sept. 1.— Sept. 30.—	Maj 1.— Aug. 31.	Scandinavian Air Express	Maj 1.— Aug. 31.—	Sept. 1.— Sept. 30.—	Okt. 1.— Okt. 31.—
10.00	10.00	10.00	avg. Stockholm ank.	17.30	17.10	16.00
▼	▼	12.30	ank. Åbo avg.	16.55	▲	▲
13.25	13.25	12.45	avg. Åbo ank.	16.40	▲	▲
15.30	15.30	13.40	ank. Helsingfors avg.	15.40	15.40	14.30
16.10	16.10	15.30	avg. Helsingfors ank.	12.40	12.40	12.40
		16.10	ank. Reval avg.	12.00	12.00	12.00

### Andra flyglinjer från Malmö till kontinenten.

	1/2—31/6	1/6—30/6
Avgång Malmö.....	8.25, 8.30, 8.35	8.25, 8.35
ank. Hamburg .....	10.45	10.55
ank. Berlin .....	12.00	12.00*
ank. Bryssel .....	15.20	15.20
ank. Wien .....	19.25	—
ank. München .....	17.10	—
ank. Genève .....	18.55	—

\*) endast till 1/6. Från 31/6 ank. Berlin kl. 12.35.

Priser: Malmö—Paris .....	Tur		Tur och retur	
	Kr.	Fmk.	Kr.	Fmk.
Malmö—London .....	208:—	—	395:20	—
Malmö—Amsterdam .....	220:—	—	418:—	—
Stockholm—Helsingfors .....	148:—	—	281:20	—
Stockholm—Åbo .....	88:—	—	176:—	—
	59:—	—	118:—	—

Alla tider och priser utan förbindelse.



**A. B. AEROTRANSPORT  
STOCKHOLM**

IGONS TRYCKERI A. B. STHLM 1932

beckman

snabbare och snabbare..

MALMÖ—PARIS  
MALMÖ—LONDON  
1925 11 TIMMAR  
1932 7 TIMMAR



# snabbare och snabbare — tiden kräver det!

Då första passagerare-flyglinjen öppnades för 14 år sedan, blev flyget med ens vårt snabbaste samfärdsmedel. Flygplanen voro dock obekväma, förtroendet saknades, men steg för steg har flyget vuxit sig in i det allmänna medvetandet som ett trafikmedel lika säkert som varje annat. År från år förbättras maskinerna, flygnätet växer ut och nu omspannar det hela världen.

År 1925 tog flygförbindelsen från Malmö till London och Paris 11 timmar, men snabbare måste det gå. Nya flygplan anskaffades, snabbare och större, och nu år 1932 flyger man samma sträcka på 7 timmar. På samma sätt har restiden på Stockholm—Helsingfors-routen nedbringats från fyra till omkring två timmar.

**100.000 personer ha flugit med Aerotransport**

I juli i år befordrade Aerotransport sin 100.000:de passagerare sedan starten för 8 år sedan. Är det icke ett bevis så gott som något för det förtroende svenska trafikflyget åtnjuter? Och säkerheten? Den har varit hundra procentig!

## Därpå beror säkerheten

Det är organisationen i sin helhet, med dugliga och omdömesgilla flygare, goda flygplan samt flyghamnar med moderna servicestationer, som giver flygningen förstklassig regularitet och säkerhet.

Vem har icke hört namnet på någon av Aerotransports piloter? Ej endast från flygrouterna äro de bekanta, t. ex. K. G. Lindner, nu Aerotransports chefs-pilot, som flög från Berlin till Tokio med von Hünefeld, E. Roll, som flög Stockholm—Tromsö och åter på 19 timmar i ett sportflygplan. R. Holmén, som förde



K. G. Lindner



Ernst Roll



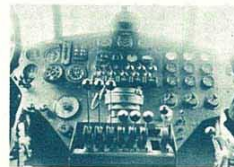
R. Holmén



K. B. Liljeberg

för passagerarna.)

I skymningen markeras routerna av belysningsanordningar och flygplatserna illumineras vid landningen av starka strålkastare.



Instrumentbrädan på en Fokker F XII

## Det är bekvämt att flyga

»För att flyget skall bli populärt måste maskinerna bli bekvämare» yttrade en känd Paris-resenär för några år sedan. »Nu är det verkligen tip-top att flyga» yttrade samma person, när han rest med den nya svenska Fokkern. Stolarna äro mjuka och rymliga, väggarna i salongen ljudisolerade, ventilationen utmärkt och värmeledningen håller luften konstant vid rumstemperatur.



Interiör av Fokker F XII

Så enkel och bekväm resan är! Ni äter frukost på Malmö järnvägsstation, stiger i bussen utanför vänthallen, bagaget tar personalen hand om och trots att resan till London och Paris går över 6 län-

en av Aerotransports maskiner från Malmö till Madrid, Liljeberg, som utförde de första nattpostflygningarna mellan Stockholm och London, etc.

De yppersta flygplan trafikera de svenska routerna. Den tekniska utrustningen är på toppen av utvecklingen. Tillförlitliga motorer driva maskinerna framåt och med ledning av instrument flyger föraren obehindrat genom molnen. Under färden uppehåller radiotelegrafisten ombord förbindelse med flygstationerna och andra maskiner på routen, mottager väderleksmeddelanden och kontrollerar kursen med pejlstationerna. (Telegrafisten på de svenska flygplanen får även befordra telegram



Aerotransports Fokker landar i Schiphol

der behöver Ni sedan icke tänka på tull- och passformaliteter under färden.

## Med »flyget» till Paris eller London

Kl. 8.30 startar flygplanet från Malmö. Öresund passeras på några minuter, efter mellanlandning i Köpenhamn sätter föraren kurs rakt på Amsterdam. Scenerierna växla: de lummiga danska öarna, lågländet vid Schleswig, tyska Nordsjökusten, Friesland, Zuyderzee med öarna Urk och Marken, så kommer Amsterdam i sikte och flygplanet landar i flyghamnen vid Schiphol. Efter 45 minuters uppehåll för lunch på den utmärkta restauranten fortsätta passagerarna. Till Rotterdam går färden sedan över ett typiskt holländskt landskap med byar, blomsterfält och kanaler vid vilka pittoreska väderkvarnar skymta fram. Maskinen till London följer sedan kusten förbi Ostende och Dunkerque. Vid Calais passeras kanalen och 7 timmar efter avfärden från Malmö sker



Kjöge på Själland



Schiphol vid Amsterdam